



去る3月10日、「共済会館やま」として第133回組合会が開催され、平成20年度事業計画および予算が議決されました。

本事業計画および予算は下表の数値をもとに計上しています。各経理の概要は次のとおりです。

平成20年度事業計画・予算の基礎数値

❖ 地方公共団体の数

市	町	村	一部事務組合等	計
12	15	12	32	71

❖ 組合員・被扶養者数(平成20年度末推計)

(単位:人)

種 別	組合員数	扶養者数	
		組合員1人当たり	
一般組合員(うち特別職)	12,973(76)	17,477(99)	1.35(1.30)
長期組合員(うち特別職)	34(5)	—	—
市町村長組合員	34	43	1.10
市町村長長期組合員	5	—	—
特定消防組合員	1,678	3,516	2.10
小 計	14,724	21,036	1.43
継続長期組合員	0	—	—
任意継続組合員	339	414	1.22
小 計	339	414	1.22
合 計	15,063	21,450	1.42

❖ 平均給料月額・期末手当等総額(平成20年度末推計)

種 別	平均給料月額(円)		期末手当等総額(千円)	
	短 期	長 期	短 期	長 期
一 般 組 合 員 (うち特別職)	337,059 (586,092)	336,475 (544,460)	22,075,386 (206,473)	22,000,792 (189,314)
長 期 組 合 員 (うち特別職)	405,676 (400,000)	405,676 (400,000)	78,743 (10,510)	78,263 (10,386)
市町村長組合員	800,588	629,558	111,111	88,433
市町村長長期組合員	523,000	484,800	12,797	12,220
特定消防組合員	321,087	321,087	2,799,106	2,792,656
継続長期組合員	—	—	—	—
任意継続組合員	297,717	—	—	—
合 計	335,644	335,608	25,077,143	24,972,364

短期経理

この経理は、医療給付や各種給付金などにかかわる経理です。

主に組合員の皆さまから納めていただく掛金や所属所からの負担金でなる収入総額は99億6975万1千円で、一方、医療など各種給付や拠出金などによる支出総額は102億4897万5千円となり、その結果、平成20年度は短期で2億7922万4千円の当期損失金が生じる見込みです。

なお、本年度の掛金・負担金率の引き上げについては、財政調整事業の調整基準率の引き上げ（11頁参照）や組合員数の減少等により大幅な収益の増加が見込まれないこと、費用では医療費の増加を始め新たな高齢者医療制度の創設に伴う前期高齢者納付金（約13億4千万円）・後期高齢者支援金（約13億5千万円）・病床転換支援金（約88万円）・老人保健拠出金（約1億1千万円）・退職者給付拠出金（約5億7千万円）の合計額が前年度に対し約2億9千万円の増加、また新たに政府管掌保険への支援金（約3千4百万円）などの負担により、やむなく引き上げることとなりました。

掛金・負担金率

毎月の給料にかかる率

(単位:千分率)

種別		掛金	負担金	調整負担金	公的負担金
市町村長組合員 一般組合員(特別職)	短期	38.09	41.07	0.45	0.20
	介護	4.3	4.3	—	—
一般組合員(一般職) 特定消防組合員	短期	47.6125	51.3375	0.5625	0.25
	介護	5.375	5.375	—	—
長期組合員 市町村長長期組合員	短期	1.36	1.36	—	0.20
	介護	—	—	—	—
任意継続組合員	短期	98.95	—	—	—
	介護	10.75	—	—	—

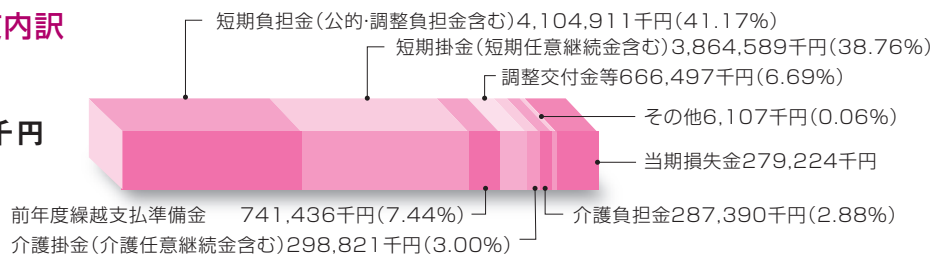
期末手当等にかかる率

(単位:千分率)

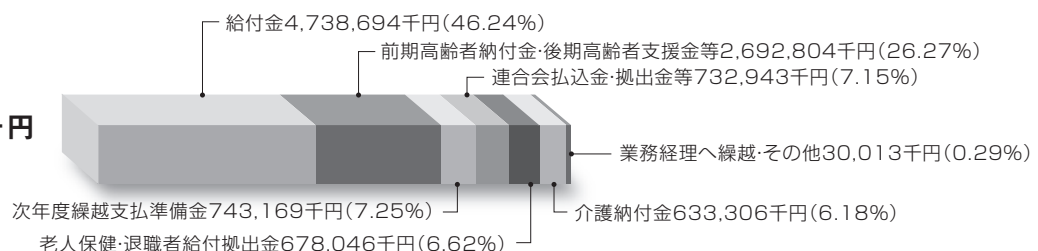
種別		掛金	負担金	調整負担金	公的負担金
市町村長組合員 一般組合員(特別職)	短期	38.09	41.07	0.45	0.20
	介護	4.3	4.3	—	—
一般組合員(一般職) 特定消防組合員	短期	38.09	41.07	0.45	0.20
	介護	4.3	4.3	—	—
長期組合員 市町村長長期組合員	短期	1.36	1.36	—	0.20
	介護	—	—	—	—

短期経理収支内訳

収入9,969,751千円



支出10,248,975千円



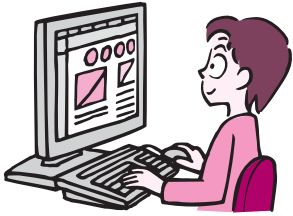
長期経理

長期経理は、各共済組合が行うこととなる業務としての、所属所からの負担金・掛金の徴収および全国市町村職員共済連合会への払い込みを行う経理です。

長期給付(年金給付)にかかる保険料率が、下表のとおり平成20年9月分から引き上げとなります。

収入においては、所属所から納付されず掛金と負担金の額となっております。なお、本年9月分より引き上げとなる掛金・負担金率と基礎年金拠出金にかかる公的負担率の4月からの引き上げ率を見込んだ額としています。

支出においては、年金給付額等は全国連合会の長期経理での予算措置となったことにより、同連合会へ払い込みとなる掛金・負担金額のみの計上となります。



掛金・負担金率

毎月の給料にかかる率

(単位:千分率)

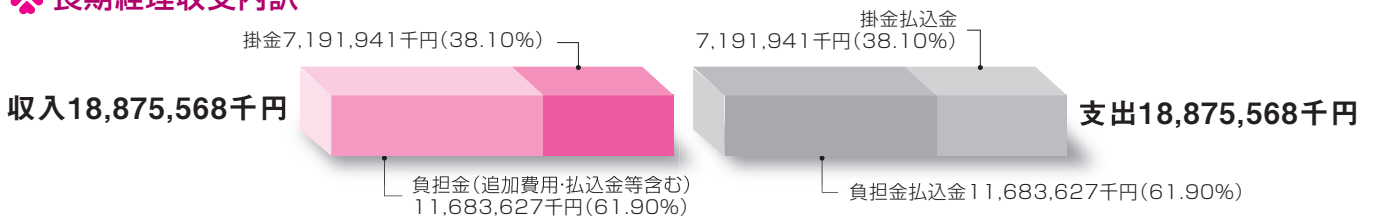
種別	4月～8月			9月～3月		
	掛金	負担金	公的負担金	掛金	負担金	公的負担金
市町村長組合員 市町村長長期組合員 一般組合員(特別職)	72.23	72.53	22.7	74.00	74.30	22.7
一般組合員(一般職) 特定消防組合員	90.2875	90.6625	28.3750	92.5000	92.8750	28.3750
継続長期組合員	90.2875	90.6625	28.3750	92.5000	92.8750	28.3750

期末手当等にかかる率

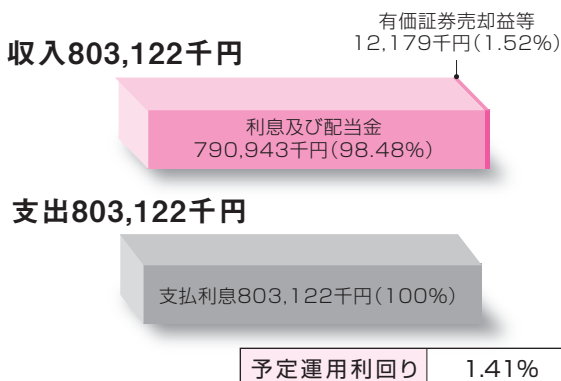
(単位:千分率)

種別	4月～8月			9月～3月		
	掛金	負担金	公的負担金	掛金	負担金	公的負担金
市町村長組合員 市町村長長期組合員 一般組合員(特別職)	72.23	72.53	22.7	74.00	74.30	22.7
一般組合員(一般職) 特定消防組合員	72.23	72.53	22.7	74.00	74.30	22.7
継続長期組合員	72.23	72.53	22.7	74.00	74.30	22.7

長期経理收支内訳



預託金管理経理收支内訳



預託金管理経理は、平成19年4月からの長期給付事業の二元的処理の実施にともない、主に全国市町村職員共済組合連合会からの預託金の管理・運用を目的に行う経理です。平成20年度の資金計画は左図のとおりです。

収入において、全国連合会からの預託金および組合員への貸付資金にかかる利息等を見込みました。また支出においては、全国連合会へ払い込むこととなる運用利息等の収益分全額を計上しています。このため、この経理では、損益金は生じないことになっています。

預託金管理経理

業務経理

この経理は、短期給付、長期給付に要する事務費、人件費等また共済組合の全体的な経費を賄う経理です。

平成20年度における収入については、組合員1人当たりの事務費負担金は増額されたものの組合員数の減少見込みから総額では前年度に比べ370万円弱の減少見込みとなりました。

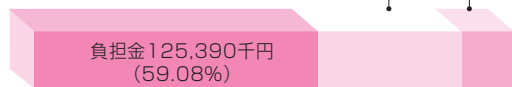
このことから、次年度以降も収入においては厳しい状況が予測されるため、単年度ごとの節減対策ではなく、根本的な業務体制等の確立が必要となります。

今年度は、旅費基準の見直し、業務体制の再構築を主として計画し、経費および人件費の抑制などを行うことで昨年度より約690万円の減少を見込みました。

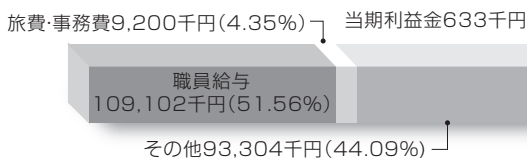
業務経理収支内訳

収入 212,239千円

利息及び配当金・その他23,450千円(11.05%)
連合会交付金63,399千円(29.87%)



支出 211,606千円



掛金・負担金率

毎月の給料にかかる率 (単位:千分率)

種別	掛金	負担金
市町村長組合員 一般組合員(特別職) 長期組合員 市町村長長期組合員	1.9	1.9
一般組合員(一般職) 特定消防組合員	2.375	2.375

期末手当等にかかる率 (単位:千分率)

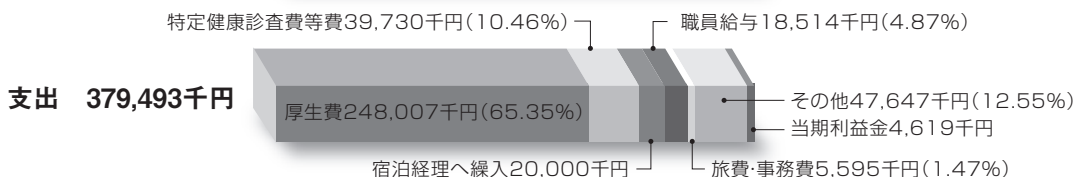
種別	掛金	負担金
市町村長組合員 一般組合員(特別職) 長期組合員 市町村長長期組合員	1.9	1.9
一般組合員(一般職) 特定消防組合員	1.9	1.9

保健経理収支内訳

収入 384,112千円

連合会交付金・利息及び配当金
6,644千円(1.73%)

掛金・負担金377,468千円(98.27%)



厚生費の内訳

(単位:千円)

項目	平成20年度
成人病健診	35,442
大腸検査	2,637
精密検査	2,994
歯科検査	9,619
婦人科健診	11,756
人間ドック	140,527
電話健康相談	1,494
メンタルヘルス相談	100
医薬品費	772
小計	205,341

(単位:千円)

項目	平成20年度
保養施設利用助成(直営)	21,823
保養施設利用助成(その他)	5,800
小計	27,623
健康家庭表彰	2,925
小計	2,925
保健関係図書	7,250
小計	7,250

(単位:千円)

項目	平成20年度
食生活健康講座	150
健康づくり教室	245
衛生管理者研修会	140
ライフプランセミナー	800
小計	1,335
災害見舞金	300
旅費	326
諸謝金	116
事務費・電算処理費用等	2,791
小計	3,533
合計	248,007

その収支の結果において、約63万円の利益が生ずることとなりますが、予算計画以上に事務費等の節減に努めながら、より一層組合員およびその被扶養者ならびに年金受給者の方々にサービス提供ができるよう健全な経理運営に取り組みます。

保健経理

この経理は、組合員やそのご家族の福利厚生や健康保持・増進などを目的とした各種事業を行う経理です。平成20年度の掛金・負担金率は前年度と同率とします。

また、平成20年度から、特定健診・特定保健指導の実施、成人病健診、人間ドック助成、電話健康相談、各種講座の

開催など、皆さんの健康づくりをバックアップするため、より効果的な事業を実施し、また、広報誌やホームページなどとおして、お役に立てていただけるようさまざまな情報を積極的に発信してまいります。詳しい保健事業の内容は18～19頁をご覧ください。

宿泊経理

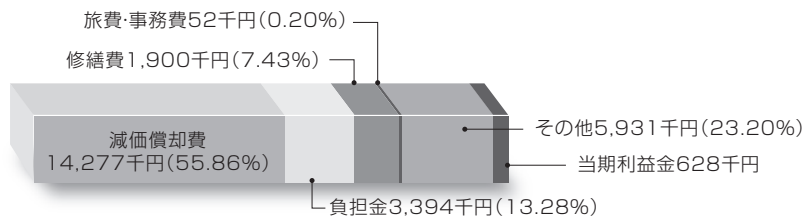
平成20年4月1日から宿泊施設が自主経営から業者への委託経営に変わりますことから、この経理では、収益として賃借料、費用としては修繕費、施設にかかる固定資産や減価償却を主に計上することとなります。

保健経理からの繰入金2000万

収入26,182千円



支出25,554千円



円を収益に計上しておりますが、この額は施設の経営に支障をおよぼすような大きな修繕に備え、その準備資金として投入されたもので、今後保健経理から資金の繰り入れを行うことはありません。

貯金の加入状況見込み

平成20年度末推計	
貯金額	67,577,084千円
貯金者数	11,122人
貯金者1人当たり貯金額	6,075千円
組合員加入率	72.73%

この経理は、皆さまからお預かりしたお金を、共済組合が安全かつ効率的に運用することで収益を得て、貯金加入者の皆さまに利息として還元し、生活の安全、福祉の増進を目的とした経理です。

厳しい金利情勢が続いているなか、過去に購入した高利回りの債券により、年利1.8%に相応する運用益を確保してきましたが、本年度以降においては、高利回りの債券の償還が行われ、新規に購入する国内債券等のクーポンが低位であることから同利率を維持することが難しい状況です。このことから、期中において市場金利の変動にともなう運用益と費用の状況を勘案して、同利率の設定変更を適宜行うことといたします。平成20年度末の貯金総額は675億7708万4千円で、貯金者

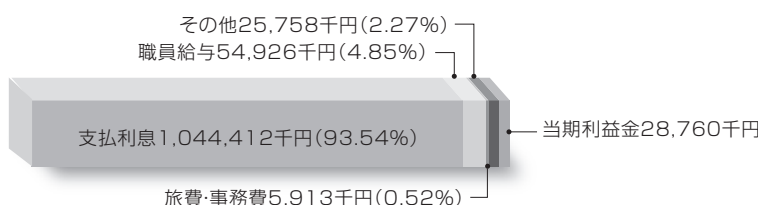
貯金経理

貯金経理収支内訳

収入1,159,769千円



支出1,131,009千円



数は1万1122人、加入率は72.73%を見込んでいます。

なお、収支差引によって生じる当期利益金については欠損金補てん積立金に積み立て、その結果、次年度に繰り越す積立金は24億7218万1千円になる見込みです。

貸付経理

この経理は、皆さまが住宅建設等にかかる資金が必要なとき、あるいはご家族の入学・修学にかかる費用が必要なとき、当組合が低金利でその資金を融資し、組合員の生活の安定を図ることを目的とした経理です。

なお、平成20年度末の貸付金の状況は、貸付件数が5,534件、貸付金残高が14億5,707万7千円になる見込みです。



❖ 貸付条件・状況

種類	貸付条件				貸付状況(平成20年度末推計)		
	利率(年)	最高限度額	償還期間	据置期間	件数	貸付金額	割合
普通貸付	2.46/2.66%*	2,000千円	120月	一月	1,775件	1,159,000千円	8.22%
住宅貸付	2.46/2.66	18,000	360	—	2,895	11,895,000	84.33
災害貸付	新規(阪神・淡路)	18,000	360	—	16 (0)	58,000 (0)	0.41
	再貸付(阪神・淡路)	19,000	360	—	8 0	99,000 (0)	
	激甚災害による猶予利息	1.72	—	—	24	—	—
在宅介護対応住宅貸付	2.20/2.40	3,000	330	—	88	190,000	1.34
特別貸付	医療	1,000	120	—	7	9,000	0.07
	入学	2,000	120	—	146	70,000	0.50
	修学	7,200	150	72	490	450,000	3.19
	結婚	2,000	120	—	85	130,907	0.92
	葬祭	2,000	120	—	15	34,100	0.24
高額医療貸付	無利息	高額療養費相当額	高額療養費が支給されるとき、支給される額より償還する		7	10,000	0.07
出産貸付	無利息	出産費等相当額	出産費等が支給されるとき、支給される額より償還する		2	700	0.01
合計					5,534	14,105,707	100.00

*平成20年6月まで／平成20年7月以降

❖ 貸付経理収支内訳

